



**Witzenmann GmbH**

Östliche Karl-Friedrich-Str. 134  
75175 Pforzheim, Germany  
Telefon +49 7231 581-0  
www.witzenmann.de

0104.de/03/21/pdf

## NACHHALTIGKEITSBERICHT 2020

Die Prinzipien des Global Compact sind in unserem neuen Leitbild verankert.

# BREITE BASIS FÜR GEMEINSAME ZIELE



2020 hat die Witzenmann-Gruppe ein neues Leitbild erarbeitet. Dies steht für die Veränderungsbereitschaft von Witzenmann und den Aufbruch in einen neuen Zeit-Abschnitt. Es legt die Grundlage, um die Herausforderungen von Klima- und Mobilitätswandel, Globalisierung und Digitalisierung anzunehmen und die Chancen erfolgreich zu nutzen.

Das Leitbild hat für Witzenmann eine große Bedeutung. Nach außen beschreibt es, wofür unser Unternehmen steht und bildet die Grundlage für unsere Unternehmens-Identität.

Nach innen stärkt es die Identifikation mit dem Unternehmen wie auch die Motivation jeder Mitarbeiterin und jedes Mitarbeiters. Deshalb war es wichtig, das Leitbild gemeinsam zu entwickeln. So waren viele Mitarbeiter aus der gesamten Gruppe an der Entstehung beteiligt. In gruppenweiten Workshops wurden Meinungen ausgetauscht, Inhalte erarbeitet, hinterfragt und auf den Punkt gebracht. All dies ist in das Leitbild eingeflossen und gerade dadurch wurde es zum gemeinschaftlich getragenen Witzenmann-Leitbild. Es bildet nun die Grundlage für unser Handeln und unser Miteinander – im Verhältnis untereinander, gegenüber unseren Kunden und in Bezug auf die Gesellschaft.

Die Nachhaltigkeit ist seit langer Zeit fest in unserem Unternehmen verankert. Im neuen Leitbild findet sich eine Vielzahl von Aspekten, die den Nachhaltigkeitsgedanken stützen.

Der vorliegende Nachhaltigkeitsbericht 2020 dokumentiert den hohen Stellenwert, den Nachhaltigkeit im neuen Witzenmann Unternehmens-Leitbild und somit im gesamten Unternehmen in den nächsten Jahren einnehmen wird.

Dr. Andreas Kämpfe  
Vorsitzender  
der Geschäftsführung

Philip Paschen  
Dipl.-Ing./Dipl.-Wirtsch.Ing  
Stellvertretender Vorsitzender  
der Geschäftsführung

Dr. Eberhard Wildermuth  
Geschäftsführer

Heiko Pott  
Dipl.-Kfm.  
Geschäftsführer

# INHALT



04

Geschäftsführer Philip Paschen zur Nachhaltigkeit



18

Geplantes Umweltprogramm 2019



22

Zukunft im Blick

## Mission

Zeitenwende	6
Verantwortung für die Umwelt	8
Nachhaltigkeit in der Praxis	10
CO <sub>2</sub> -Bilanz	12
Gute Performance (CLICCC)	14
Erfülltes Umweltprogramm	16
Geplantes Umweltprogramm	18

## Vision

Ideereich	20
Zukunft im Blick	22
Wirtschaftliche Kennzahlen	24

## Werte

Wertegerüst	26
Auf solider Basis	28
Der Mensch im Mittelpunkt	29
Personalmanagement	30

## Leitsätze

Prinzipien	32
Global Compact	34

## Ansprechpartner & Impressum

35

**GESCHÄFTSFÜHRER PHILIP PASCHEN ZUR NACHHALTIGKEIT IM NEUEN LEITBILD**

# WIR WOLLEN FAMILIEN-UNTERNEHMEN BLEIBEN!

“**WIR HELFEN, DIE WELT SAUBERER UND VERLÄSSLICHER ZU MACHEN.**“

2020 hat die Witzenmann-Gruppe eines neues Unternehmensleitbild veröffentlicht. Geschäftsführer Philip Paschen verantwortet in der Witzenmann-Gruppe u. a. die Nachhaltigkeit. Mit ihm sprechen wir darüber, wie sich diese im Witzenmann-Leitbild widerspiegelt.

## **Was waren die Beweggründe, das vorhergehende Leitbild zu überarbeiten?**

Das vorhergehende Leitbild stammt aus dem Jahr 2009 und wurde 2011 in Teilen überarbeitet. Das war aus heutiger Sicht fast schon eine andere Zeit. Themen, wie die Veränderungen in der Mobilität oder unsere Digitalstrategie standen noch nicht auf der Agenda. Dieses Leitbild passte nicht mehr. Dazu kommt noch: Es war nicht ganz leicht zu lesen. Mit dem neuen Leitbild und mit den Workshops verfolgen wir einen beteiligenden Ansatz. Wir konnten die Mitarbeiter viel besser einbinden als bisher.



“**WIR WERDEN DAS THEMA NACHHALTIGKEIT BEI WITZENMANN AUSBAUEN.**“

## **Im neuen Leitbild formuliert die Witzenmann-Gruppe den Purpose. Dieser Begriff ist vielen nicht geläufig. Was bedeutet Purpose für sie?**

Der Purpose ist erst in den letzten Jahren in die Leitbilder deutscher und europäischer Unternehmen eingezogen. Gründe dafür sind der Klimawandel, der technologische Umbruch der Autoindustrie und eine immer stärkere Diskussion über die Rolle, die Unternehmen in der Gesellschaft einnehmen. Wirtschaft und Umwelt sind miteinander eng verknüpft. Die umweltpolitischen Aspekte unseres wirtschaftlichen Handelns gewinnen stetig an Bedeutung – auch weil die jüngere Generation zurecht vehement unser Engagement einfordert.

Der Purpose bringt den sinnstiftenden Aspekt unseres unternehmerischen Handelns in einem prägnanten Satz auf den Punkt.

## **Das ist eine Aussage, die viele Leute in dieser Form nicht von einem traditionellen Industrieunternehmen erwarten.**

Sinnstiftung ist ja auch kein Alltagsthema. Es wird auch nicht in jedem Quartal neu aufgesetzt. Der Purpose gibt komprimiert den Kern unserer Unternehmensphilosophie wieder, so wie wir diese 160 Jahre lang gelebt haben - und auch weiter leben werden.

## **Wie gelingt es, den Purpose im Unternehmensalltag zu verankern – ihn mit Leben zu erfüllen?**

Wir haben in der Vergangenheit schon einiges getan – das kann man gut in unseren bisherigen Nachhaltigkeitsberichten nachlesen. Nun ist es an der Zeit, die Aktivitäten zu bündeln und strategische Ziele für die Nachhaltigkeit der kommenden Jahre festzulegen. Erstmals wird es in 2021 eine Stelle im Haus geben, die sich mit den vielfältigen Themen aus dem Bereich Nachhaltigkeit systematisch beschäftigen wird. Diese Position wird beim Facility Management angesiedelt sein, weil sich vor allem mit dem Neubau des Stammhauses am Buchbusch eine große Chance bietet, Aspekte der Nachhaltigkeit grundlegend neu aufzusetzen. Das schließt beispielsweise moderne Energiekonzepte, Maßnahmen zur CO<sub>2</sub>-Reduktion oder der Recycling-Wirtschaft ein. Der Purpose beinhaltet außerdem die Aspekte der Compliance. Wir wollen auch in diesem Sinn ein rechtstreuer und verlässlicher Partner für alle sein. Im Bereich Compliance hat sich in den vergangenen 24 Monaten bei Witzenmann sehr viel getan.

Verlässlichkeit und Sauberkeit zielen auch auf unser Qualitäts-Versprechen gegenüber den Kunden ab. Wer ein Witzenmann-Teil verbaut kann sich auf unsere Qualität verlassen – und zwar weltweit. Für uns macht es keinen Unterschied, ob wir Bauteile für Anlagen in Europa auslegen, oder irgendwo anders in der Welt. An der Sicherheit, die im weltbekannten „German Engineering“ begründet liegt, werden wir nicht rütteln.

## **Im Leitbild entwickeln sie mit der Vision das Zukunftsbild Witzenmanns. Wesentliche Bestandteile sind der Status als Familienunternehmen, die Profitabilität, die Digitalisierung und die Kundenzentrierung. Warum sind diese Aspekte so wichtig für die Zukunft Witzenmanns?**

Weil es genau diese Themen sind, die uns in die nächste Generation tragen werden. Ein Familienunternehmen in Deutschland zu sein bedeutet, bei vielen Entwicklungen den längeren Atem zu haben und Stabilität.

Gegenüber den Aktiengesellschaften ruht die Ethik der Familienunternehmen noch auf einem soliden Fundament. Und, in den deutschen Familienunternehmen sind weitaus mehr Menschen beschäftigt als in den hiesigen DAX-Konzernen. Es sind die Werte, die Menschen in den Familienunternehmen halten.

Profitabilität ist die Grundlage, um in die Zukunft zu investieren. Wir sind bei in der Mobilität und bei der Digitalisierung mitten in einer Zeitenwende. Wir müssen uns systematisch mit dem Thema Profitabilität beschäftigen, wie wir das zum Beispiel in unseren Plus-Programmen tun.

Die finanzielle Stabilität macht uns im Übrigen auch verlässlich. Kunden können bei uns ihre Aufträge platzieren, ohne die Sorge haben zu müssen, dass Witzenmann als Partner aus wirtschaftlichen Gründen wegfällt. Aber auch andere Stakeholder wie Banken oder Lieferanten schätzen einen finanziell stabilen Partner, wie Witzenmann einer ist.

Die Digitalisierung wiederum ist in den nächsten Jahren eine entscheidende Komponente für den Unternehmenserfolg. Wir strengen uns hier alle gemeinsam stark an, um als Gewinner aus der Digitalen Transformation hervorzugehen.

# ZEITEN WENDE

Energie- und Mobilitätswandel, Globalisierung und Digitalisierung stellen uns vor große Herausforderungen. Mit unserem technologischen Wissen und der Gestaltung unserer Produktionsmöglichkeiten können wir viel für ein nachhaltiges Wirtschaften tun.

# VERANTWORTUNG FÜR DIE UMWELT

**ENERGIE- UND MOBILITÄTSWANDEL, GLOBALISIERUNG UND DIGITALISIERUNG STELLEN UNS VOR GROSSE HERAUSFORDERUNGEN. MIT UNSEREM TECHNOLOGISCHEN WISSEN UND DER GESTALTUNG UNSERER PRODUKTIONSMÖGLICHKEITEN KÖNNEN WIR VIEL FÜR EIN NACHHALTIGES WIRTSCHAFTEN TUN.“**

Nahezu alle Lebensbereiche stehen vor großen, herausfordernden Neuerungen. Insbesondere die Lebensbereiche Energie und Mobilität müssen branchenübergreifend gedacht und ganzheitlich neu definiert werden.

Bislang wenig genutzte Energieträger treten in den Vordergrund und ersetzen Kohle- oder Atomstrom; Benzin und Diesel. Auch wenn sich der Wandel dynamisch vollzieht, benötigen wir Brückentechnologien und Übergangsszenarien.

Für diese spannenden Zeiten ist die Witzemann-Gruppe gut gerüstet.

Unser breites Technologie-Portfolio hält eine Vielzahl innovativer Lösungsansätze bereit. Bei den New-Energy-Vehicles (NEV) setzen wir unsere Expertise für das Thermomanagement von Akkus und E-Motoren, die S-Type-Bälge als Druckspeicher oder flexible Leitungen für die Entgasung von Akkumulatoren ein. In der Luftfahrt ist Sicherheit der bestimmende Faktor. Mit den Hochdruckleitungen in modernen

Düsen-Triebwerken leisten wir einen wichtigen Beitrag, beispielsweise in Effizienz-Triebwerken, die es ermöglichen, den Kraftstoffverbrauch von Verkehrsflugzeugen deutlich zu senken. In der Indus-



trie gewinnt die Digitalisierung an Bedeutung und entwickelt einen wachsenden Bedarf hochreiner Produkte für die Fertigung von Computer-Bauteilen und -Komponenten. Mit der Ultra-Reinraumfertigung haben wir unsere Kompe-

tenzen in diesem zukunftssträchtigen Industriesegment entscheidend erweitert. In unseren Fertigungen streben wir eine umfassende Digitalisierung an, um auch in Zukunft eine profitable Wertschöpfung zu realisieren. Wasserstoffanwendungen können zukünftig sowohl in Industrie als auch in der Mobilität an Bedeutung gewinnen. Die erprobten Wasserstoffleitungen und -schläuche der Witzemann-Gruppe finden sich dann in den Anlagen für die Gewinnung, Lagerung und den Transport von Wasserstoff.

Ressourcenschonende Gebäudetechnik und energieeffiziente Passivhäuser benötigen eine kontrollierte Raumlüftung. Die Witzemann-Gruppe bietet mit ihrem Flachkanal-System eine hygienische, montagefreundliche und dauerhafte Lösung für Neubau und Sanierung von Wohn- und Geschäfts-Immobilien.



**WIR SIND EXPERTEN FÜR DAS SICHERE LEITEN VON MEDIEN UND ENERGIE FÜR MOBILITÄT UND INDUSTRIE.**





## SCHLAUES KONZEPT FÜR INTELLIGENTE FAHRWERKE

Der neu entwickelte S-Type-Balg kommt als Druckspeicher in Fahrwerks-Federungen von PKWs zum Einsatz und dient dort der Fahrstabilität und dem Komfort.

### Technik

Moderne Fahrwerke arbeiten mit hydropneumatischen Systemen anstelle der klassischen mechanischen Federn und Stoßdämpfer. Aufgrund ihrer fahr- und sicherheitstechnischen Vorteile kommen die hydropneumatischen Federungs-Systeme zunehmend zum Einsatz, auch als verstellbare (adaptive) Fahrwerke. Das dämpfende Element ist hierbei ein Gas, das unter hohem Druck in einem flexiblen Element (S-Type Balg) eingeschlossen ist und die Bewegungsenergie des Fahrwerks aufnimmt.

### Vorzüge der Witzemann-Lösung

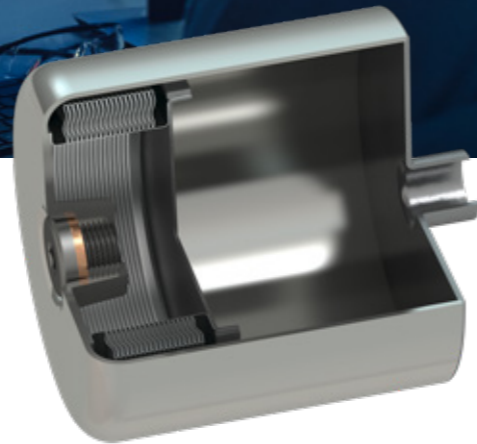
Der gasdicht verschweißte Balg befindet sich in einem geschlossenen Gehäuse, das mit Hydrauliköl befüllt ist. Dadurch wird das komprimierbare Gas zuverlässig und von der Hydraulikseite getrennt. Die speziell entwickelte Wellengeometrie des Bauteils gewährleistet hohe Flexibilität bei geringem Bauraum und geringen Verstellkräften (Federrate). Auch im gestauchten Zustand nimmt der Balg wenig Raum ein, so dass mit einem geringen Gasvolumen gearbeitet werden kann. Der verarbeitete Sonder-Werkstoff verfügt über hohe Festigkeit bei geringer Wandstärke und einer deutlich höheren Biegewechselfestigkeit. Das gewährleistet die zuverlässige und wartungsfreie Funktion

bei langer Lebensdauer.

Im Vergleich zu anderen Systemen benötigt die Witzemann-Lösung deutlich weniger Energie-Einsatz, was besonders für Elektrofahrzeuge sehr interessant ist.

### Weitere Anwendungen

Dem innovativen Konzept stehen zahlreiche weitere Anwendungen in den verschiedenen Geschäftsbereichen der Witzemann-Gruppe offen. In der Fahrzeugtechnik werden Druckspeicher in der treibstoffsparenden Start-Stopp-Automatik oder bei automatisierten Schaltgetriebenen verbaut. Letztere gewinnen insbesondere in der E-Mobilität zunehmend an Bedeutung, da dort Getriebe und Elektromotor eine bauliche Einheit bilden.



# NACHHALTIGKEIT IN DER PRAXIS

## TRIMMTANK-KEROSINLEITUNGEN

Das komplexe Bauteil verbindet die starren Kerosinleitungen im Flugzeugrumpf mit den im Höhenleitwerk untergebrachten Trimm tanks und gleicht die Relativbewegungen von Rumpf und Leitwerk aus. Zwei koaxiale Metallschlauchleitungen aus Edelstahl sorgen hierbei für die notwendige Beweglichkeit. Diese Konstruktion ermöglicht eine kontinuierliche Drainage, also dem kontinuierlichen Gleichstand des Kraftstofflevels innerhalb der Tanks. Ebenso sorgt die doppelwandige Konstruktion der Schläuche für die sofortige Erkennung einer Leckage der inneren Kraftstoffleitung.

### Besonders wichtig bei diesem Bauteil

- Dauerhaft sicherer Einsatz durch wartungsfreie Schweißkonstruktion
- Geringes Gewicht
- Strengste Qualitätssicherung

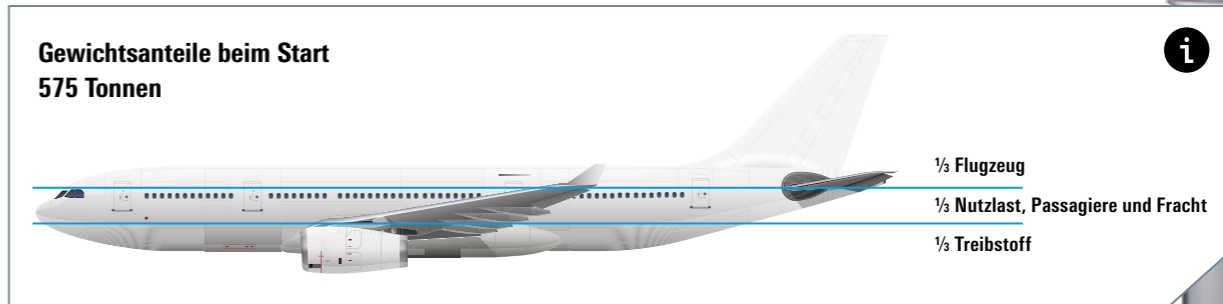
### Mit Trimmtanks Flugzeuge treibstoffsparend navigieren

In den meisten Passagier-Flugzeugen befinden sich die Treibstofftanks in ihren Flügeln und im Rumpf zwischen den Flügeln. Der Treibstoff an Bord eines größeren Verkehrs-Flugzeuges macht hierbei rund ein Drittel seines Gesamtgewichtes aus.

Durch den Verbrauch des Treibstoffes wird das Flugzeug im Flug kontinuierlich leichter. Dadurch verändert sich auch der Schwerpunkt der Maschine.

Um Flugstabilität zu gewinnen muss die Lage des Flugzeugs mittels seiner Steuerflächen (also Höhen-, Seiten- und Querruder) ständig nachgesteuert werden. Durch das Auslenken der Steuerruder steigt jedoch der Luftwiderstand und damit der Treibstoffverbrauch.

Es ist deutlich ressourcenschonender, den Treibstoff zwischen den einzelnen Tanks hin und her zu pumpen und so das Flugzeug permanent „auszubalancieren“.





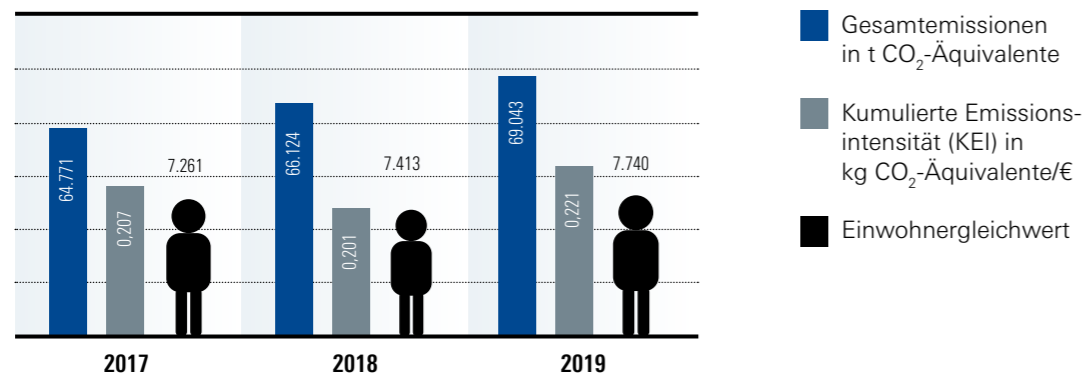
**Der vorliegende Bericht zeigt die Ergebnisse aus der Corporate Carbon Footprint Berechnung der Witzemann GmbH für das Jahr 2019 nach der CliCCC-Methode.**

Die CliCCC-Methode berücksichtigt neben den physikalischen CO<sub>2</sub>-Emissionen (Scope 1) und den indirekten Emissionen, die durch die Energiebereitstellung verursacht werden (Scope 2), Klimawirkungen für den Bezug von Vorleistungen und Sachanlagen (Scope 3) auf Basis von Einkaufsdaten. Die Abschätzung der Emissionen aus den Kosten der einzelnen Gütergruppen, wird durch unendliche Vorketten ermittelt. Darauf aufbauend hat die ifu Hamburg GmbH alle Berechnungen nachvollzogen, reproduziert, validiert und auf Basis aktualisierter Statistiken die Berechnungen für das Jahr 2019 fortgeführt. Zusätzlich wurden auf der gleichen Grundlage die Werte für die Vergleichsjahre (2013, 2014, 2015, 2016, 2017 und 2018) als Vergleichswerte berechnet und notwendige Korrekturen durchgeführt.

Im Überblick werden die Ergebnisse anhand von drei Indikatoren ausgedrückt:

- Gesamtemissionen
- kumulierte Emissionsintensität (KEI)
- Einwohnergleichwert

Als Gesamtemissionen wird die Summe der Emissionen aus den einzelnen Kategorien ausgewiesen.



Quelle: Ergebnisbericht Corporate Carbon Footprint nach CliCCC Methodik für Witzemann, Berichtsjahr 2019, ifu Institut für Umweltinformatik Hamburg GmbH

**Eisen- und Stahlproduktion nach wie vor größter Emittent**

Die Zusammensetzung der Ergebnisse des Berichtsjahres 2019 zeigt eindeutig, dass der überwiegende Teil von 95,5 % der Emissionen aus Scope 3 stammt. Der größte Teil an Emissionen liegt dabei in der Gütergruppe Roheisen, Stahl, Erzeugnisse der ersten Bearbeitung von Eisen und Stahl, welche mit 33.269 t CO<sub>2</sub>-Äquivalenten 48,2 % aller berücksichtigten Emissionen ausmacht. Gefolgt wird dies von der Gütergruppe Metallerzeugnisse die mit 15.500 t CO<sub>2</sub>-Äquivalenten weitere 22,5 % aller berücksichtigten Emissionen ausmacht.

Als drittes ist die Gütergruppe Gießereierzeugnisse zu nennen, welche klimawirksame Emissionen von 7.242 t CO<sub>2</sub>-Äquivalenten bewirkt. Daher wäre es sinnvoll, Lieferanten dieser Gütergruppen Anreize zur Offenlegung ihrer spezifischen Emissionen zu geben, um so Alternativentscheidungen für niedrige Klimawirkungen treffen zu können. Die berechneten KEI in diesen Sektoren liegen bei 1,79 kg CO<sub>2</sub>-eq/€ (1), 0,403 kg CO<sub>2</sub>-eq/€ bzw. 0,708 kg CO<sub>2</sub>-eq/€. Bei künftigen Investitionen in Sachanlagen ist es zudem bei Maschinen sinnvoll, Informationen über die spezifischen Emissionen einzuholen. Die berechnete KEI in diesem Sektor liegt bei 0,262 kg CO<sub>2</sub>-eq/€ (4).

**Weniger Emissionen bei der Stromerzeugung und durch Heizölverbrauch**

Es handelt sich bei der Darstellung der Zusammensetzung der berücksichtigten Emissionen von Scope 3 um eine Hotspot-Analyse zu den stärksten Beiträgen aus Ländern und Sektoren. Ihr kann entnommen werden, welche Prioritäten bei Anreizsystemen zur Offenlegung von spezifischen Lieferantenemissionen gesetzt werden sollten. Hierfür können die kumulierten Emissionsintensitäten der Zulieferer erfragt und abgewogen werden. Zuliefererangaben können zudem direkt in der Analyse berücksichtigt werden und führen so zu einer erhöhten Genauigkeit zukünftiger Emissionsermittlungen.

Innerhalb von Scope 2 mit 2.833 t CO<sub>2</sub>-Äquivalenten (4,1 % Gesamtemissionen) fällt vor allem Elektrizität mit 2.317 t CO<sub>2</sub>-Äquivalenten ins Gewicht. Hier konnte durch eine emissionsreduzierte Erzeugung des bezogenen Stromprodukts Emissionsminderungen im Vergleich zu 2018 um weitere 11,7 % realisiert werden. Der Bezug eines emissionsfreien Stromtarifs bietet weiterhin ein hohes Reduktionspotenzial von 3 %. Scope 1 fällt mit 293 t CO<sub>2</sub>-Äquivalenten mit 0,4 % kaum ins Gewicht. Doch hier besteht durch den direkten Bezug zum Unternehmen eventuell das Potenzial, Emissionsminderungsmaßnahmen schneller und einfacher umzusetzen. Besonders hervorzuheben ist hier, dass durch den Wechsel zu Erdgas von 2018 zu 2019 der Heizölverbrauch um 69 % und der Dieserverbrauch um 38 % reduziert werden konnte.

**Höherer Umsatz, mehr Investitionen, weniger CO<sub>2</sub>**

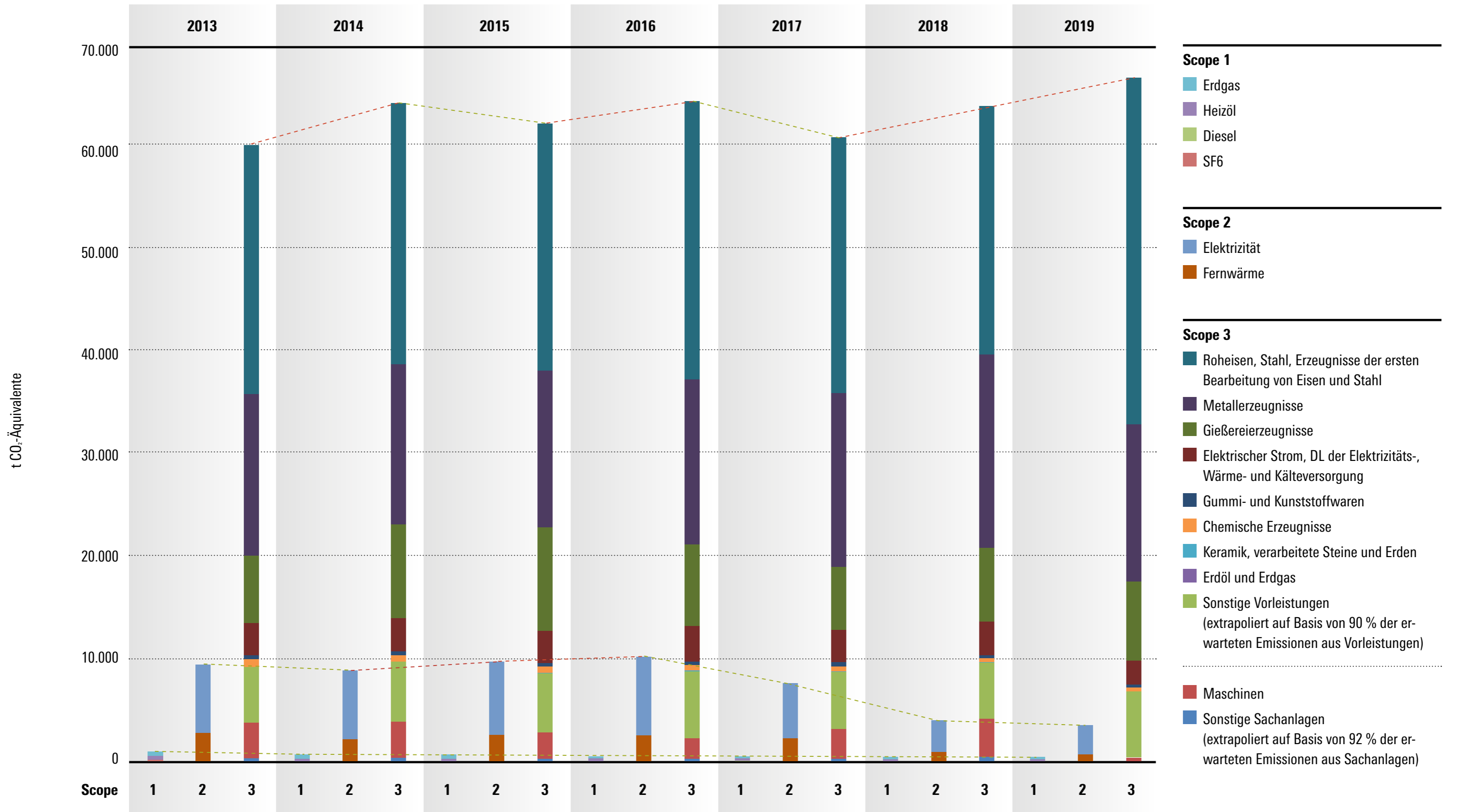
Verglichen mit den Ergebnissen aus 2018 konnten Verbesserungen in Scope 1 und Scope 2 realisiert werden. Die Verbesserungen betragen 11,9 % in Scope 1 und 13,8 % in Scope 2.

In Scope 3 wurden die Emissionen im gleichen Zeitraum jedoch um 5,35 % erhöht. Hierbei ist der Beitrag durch die gesteigerte Beschaffung von Metallerzeugnissen und Gießereierzeugnissen sowie Anschaffung von Maschinen am stärksten.

Zusammengefasst ergibt sich dadurch eine Steigerung der Gesamtemissionen um 4,4 %. Da sich während der Emissionssteigerung auch der Umsatz um 5 % verringert hat, resultiert daraus eine totale Steigerung der KEI um 9,9 %. Um in Zukunft die Reduktionen auch in Scope 3 zu erreichen, ist es bei steigenden Vorleistungen und Sachanlagen notwendig, auf emissionsreduzierte Lieferanten zu achten und reduzierte Materialintensität anzustreben. Hierbei sind besonders emissionsintensive Herstellungsländer zu meiden.

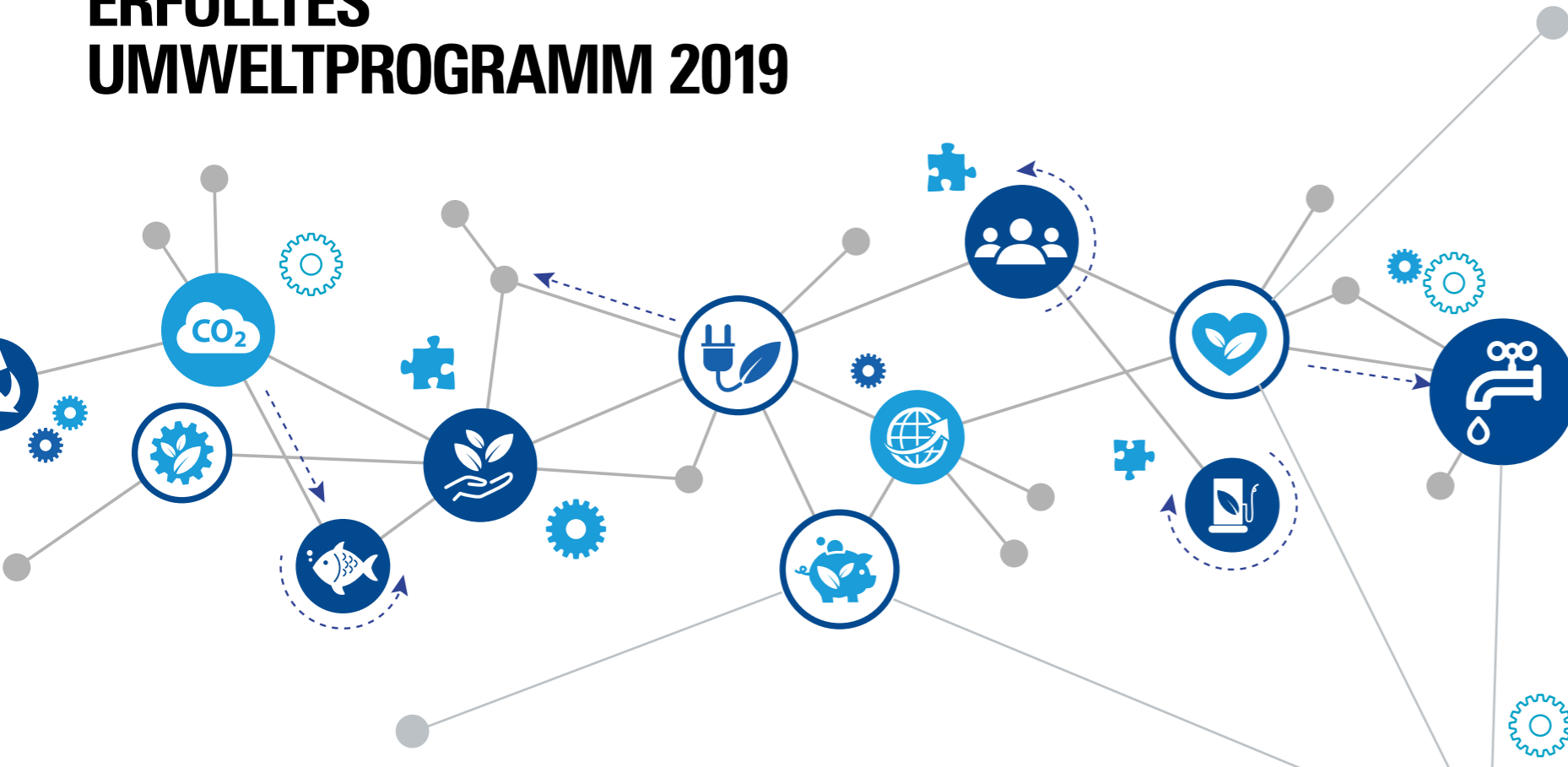
**Im Bezug zum Vergleichsfaktor von 0,403 kg CO<sub>2</sub>-eq/€ für den Sektor Metallerzeugnisse stellen die kumulierten Emissionsintensitäten der Witzemann GmbH mit 0,221 kg CO<sub>2</sub>-eq/€ weiterhin eine vergleichsweise klimafreundliche Produktion dar.**

# CLICCC – ZUSAMMENSETZUNG DER ERGEBNISSE





# ERFÜLLTES UMWELTPROGRAMM 2019



## UMWELTRELEVANTE KENNZAHLEN

Witzenmann GmbH		2017	2018	2019
<b>Unternehmensleistung</b>	Mio. €	628,0	647,9	644,2
<b>Beschaffungsumsatz</b>	Mio. €	114,9	102,7	113,3
Bleche/Rohre/Draht	%	15	14	12
Teile/Bauteile	%	78	77	80
Energie/Hilfsstoffe	%	7	9	8
<b>Abfallentwicklung</b>				
Abfallmenge gesamt	t	2623	2545	2350
Verwertungsquote	%	99,3	99,5	99,6
<b>Wasserverbrauch*</b>	1.000 cbm	28	29,7	24,3
<b>CKW-Lösemittelbilanz</b>				
Entsorgung	t	2,5	1,72	1,66
Emission	t	0,5	0,41	0,67
<b>CO<sub>2</sub>-Emission</b>	t CO <sub>2</sub> -Äquivalente	69.562	67.452	69.043
<b>Flächennutzungsgrad</b>	%	145	145	143
<b>Energie</b>				
Strombezug	MWh	16264	16320	14415
Strombezug / 1 Mio. € Umsatz	MWh / €	65	66	62
<b>Gebäudeheizung</b>				
Fernwärme	MWh	8509	7827	7142
Erdgas	MWh	594	783	1162
Energiebedarf/1000 Mitarbeiter	MWh	5,4	4,9	4,9
<b>Umweltrelevante Vorfälle**</b>		0	2	3

**\*\*Umweltrelevante Vorfälle 2019**

1. Im Rangierbetrieb wurde am Zweigwerk Buchbusch der Dieseltank eines LKW beschädigt und musste leergepumpt werden. Der ausgelaufene Kraftstoff wurde mit Bindemitteln beseitigt.
2. Ein Sammelbehälter in Pforzheim für överschmutzte Putzlappen war undicht. Das ausgelaufene Öl wurde mit Bindemittel beseitigt und der Sammelbehälter durch den zuständigen Entsorger ersetzt.
3. Ein PKW verlor am Zweigwerk Buchbusch Kraftstoff. Die Stelle wurde abgesandet und gereinigt.

### ALLGEMEIN

**Ziel:**

Wahrnehmung von Verbesserungspotentialen beim Umweltschutz gezielter fördern

**Maßnahmen:**

Umweltkampagne durchführen

**Umsetzung: 50 %** (Übernahme nach 2020)

### NOTFALLVORSORGE

**Ziel:**

Größerer Schutz vor Überlaufen der Kanalisation bei Starkregen

**Maßnahmen:**

Bau einer Regenwasserzisterne im Zweigwerk Remchingen als Puffer gegen Rückstau

**Umsetzung: 100 %**

**Ziel:**

Brandschutz verbessern

**Maßnahmen:**

- Erweiterung oder Austausch alter Brandmeldeanlagen
- Abbau Rohrpostsysteme
- Brandschottungen für Decken und Wände
- Erneuerung von Brandschutztüren
- Brandschutzertüchtigung von Schächten

**Umsetzung: 86 % (Übernahme nach 2020)**

### ENERGIE

**Ziel:**

CO<sub>2</sub>-Emissionsminderung der Witzenmann GmbH um 2 % durch Einsparungen beim Elektrizitätsverbrauch sowie Bezug emissionsreduzierter Energie bis 2023 (Basisjahr 2016 mit 7622 t CO<sub>2</sub> gemäß CLICC)

**Maßnahmen:**

- Austausch von 300 Leuchtstofflampen gegen LED-Tubes mit Präsenz- und Tageslichtauswertung
- Einsparung von 75.000 kWh/ap Photovoltaikanlage mit 81kWp (ca. 600m<sup>2</sup>) im Zweigwerk Buchbusch installieren
- Ausstattung Zweigwerk Buchbusch mit LED Beleuchtung

**Umsetzung: 100 %**

### ABFALL

**Ziel:**

Entwicklerkonzentrat (Lauge) und Fixierkonzentrat (Säure) reduzieren, gefährliche Abfälle werden vermindert

**Maßnahmen:**

Filmröntgen durch Digitalröntgen ersetzen (wo technisch möglich)

**Umsetzung: Storniert** (aufgrund coronabedingt ausgebliebender Kundenaufträge)

**Ziel:**

Anteil der wiederverwertbaren bzw. recyclebaren Verpackung erhöhen, Reduzierung der Abfallkosten

**Maßnahmen:**

Ersatz von Verpackungen aus nicht-recyclebarem Holz-Kartonagen-Gemisch in Remchingen (Lieferungen von Witzenmann-China) durch Paletten und Kartonagen

**Umsetzung: 100 %**



# GEPLANTES UMWELTPROGRAMM 2020



## NOTFALLVERSORGUNG

**Ziel:**

Brandschutz verbessern

**Maßnahmen:**

- Erweiterung oder Austausch alter Brandmeldeanlagen
- Abbau Rohrpostsysteme
- Brandschottungen für Decken und Wände
- Erneuerung von Brandschutztüren
- Brandschutzertüchtigung von Schächten

**Termin: 2020** (Übernahme aus 2019)



## ENERGIE

**Ziel:**

Energieeinsparung durch Modernisierung der Beleuchtungsanlage

**Maßnahme:**

Austausch von Leuchtstoffröhren durch LED-Lampen

Einsparungspotential je Leuchtstoffröhre 62 % (22 W gegenüber 58 W)

**Termin: 2020**



## GEFAHRSTOFFE

**Ziel:**

- Ersatz eines Kühlmittels durch umweltverträgliche Substanz
- Einsatz moderne, energieeffiziente Anlage

**Maßnahme:**

Austausch der Hallenkühlanlage Zweigwerk Remchingen

**Termin: 2020**



## ABFALL

**Ziel:**

Anteil der wiederverwendbaren Holzpaletten erhöhen –  
Einsparungen bei Alholztransport und -Entsorgung

**Maßnahme:**

Beschädigte EURO-Paletten werden nicht wie bisher entsorgt,  
sondern vom Lieferanten instandgesetzt

**Termin: 2020**

**Ziel:**

- Reduzierung von Papierausdrucken -
- Reduzierung multipler elektronischer Archive

**Maßnahmen:**

Schweißdokumente werden in digitalen Langzeitarchiven geführt und per Link verteilt

**Termin: 2020**

**Ziel:**

Reduktion von Kartonagen bei Zulieferteilen – Reduzierung der Abfallkosten

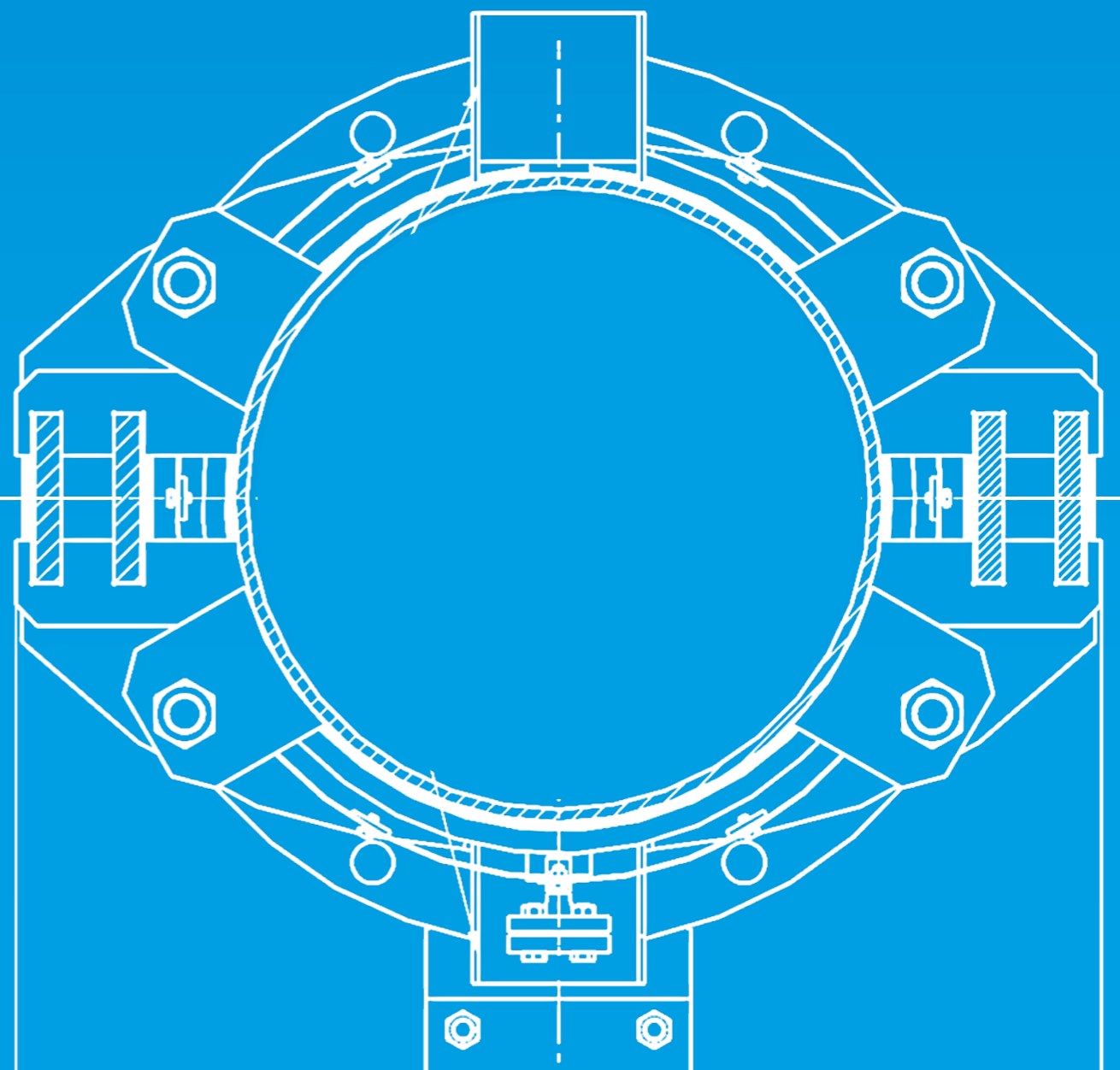
**Maßnahmen:**

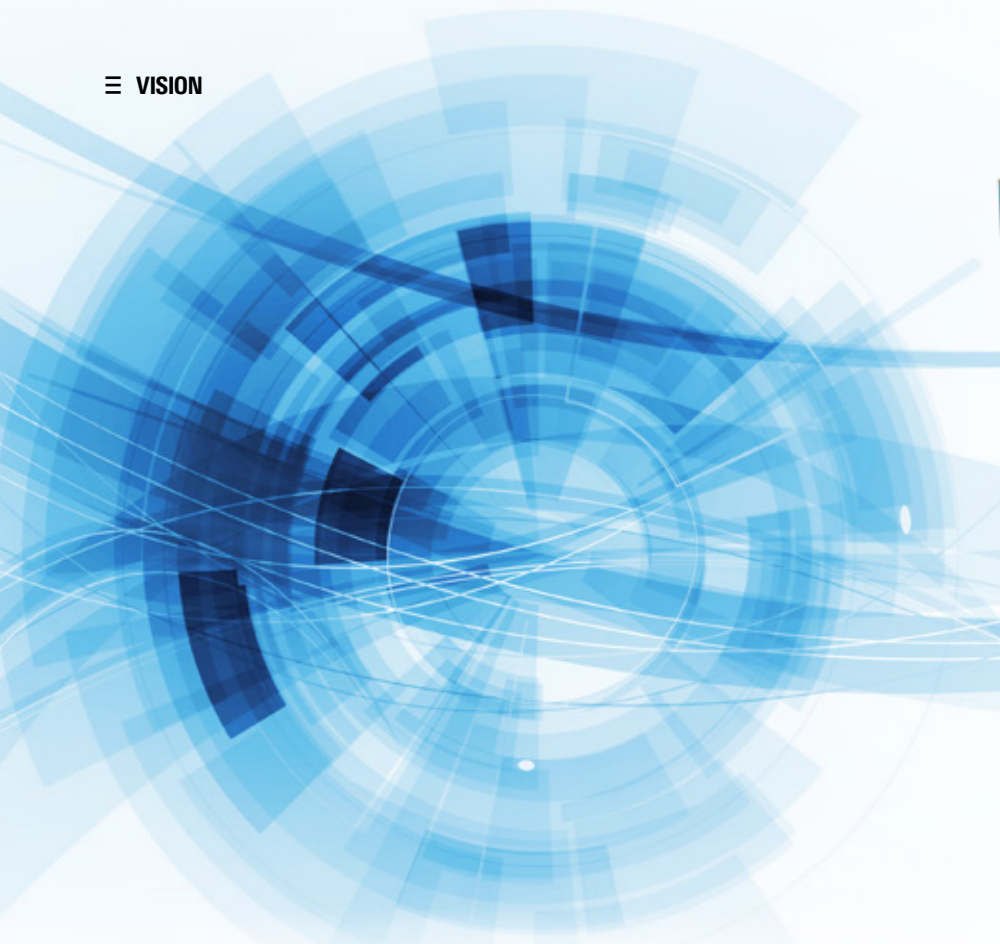
Für geeignete Bauteile kommen wiederverwendbare Kleinladungsträger in Umlauf

**Termin: 2020**

# IDEENREICH

Mit dem Satz „Morgen beginnen wir die Versuche“ hat Heinrich Witzenmann 1885 die Ära der Metallschlauchindustrie begründet. Zusammen mit seinem Geschäftsfreund Eugéné Lévassieur beobachtete er, wie die staubigen Straßen mit einem Hanfschlauch besprengt wurden. Hierbei kam mehr Wasser aus den Löchern des Schlauches als aus der tatsächlichen Öffnung. Seine Vision war ein Metallschlauch mit einem eingelegten Dichtfaden, der deutlich länger und zuverlässiger seinen Zweck erfüllen konnte.





# ZUKUNFT IM BLICK

Das neue Leitbild stellt eine wichtige Wegmarke für unser Unternehmen dar. Um den anstehenden Herausforderungen entschlossen und zukunftsgerichtet entgegenzutreten, war es nötig, unser Leitbild anzupassen und unsere Strategien neu zu justieren. Dabei nahm unser Status als Familienunternehmen einen wesentlichen Punkt der Leitbild-Diskussionen ein. Wir stehen für langfristiges unternehmerisches Denken, Loyalität, Sicherheit und Zusammenhalt. Dies entspricht unserem Verständnis von einem nachhaltig agierenden Familienunternehmen und drückt sich aus, indem wir:

- Unsere Kunden in den Mittelpunkt rücken und eine vertrauensvolle und nachhaltige Geschäftsbeziehung anstreben.
- Mit der konsequenten Digitalisierung die wirtschaftliche Zukunft unserer Unternehmensgruppe dauerhaft sichern.

Wir konzentrieren uns auf jene Märkte, in denen wir heute oder in Zukunft eine relevante Rolle spielen können. Das gewährleistet unser organisches, nachhaltiges Wachstum. Zu unserem Verständnis der Nachhaltigkeit gehört auch, auf Basis der eigenen Kompetenzen einen Beitrag für den digitalen techno-

logischen Fortschritt zu leisten und an den Aufgaben zu wachsen. Mit dieser kontinuierlichen Verbesserung unserer Produkte und Serviceangebote steigern wir Qualität, Wirtschaftlichkeit und den Kundennutzen und sichern die nachhaltige Wertschöpfung unseres Unternehmens. Basis des wirtschaftlichen Erfolges ist unsere Profitabilität. Die Steigerung der Effizienz hat dabei eine große Bedeutung. Effizientes Handeln vereint ökologische und ökonomische Belange.



## LEITBILD UND ZUKUNFTSPLAN

Parallel zum übergeordneten Leitbild entwickeln wir den strategischen Zukunftsplan Witzenmann 2025. Mit der gleichwertigen Gewichtung der Themenfelder ermöglichen wir eine ausgewogene und nachhaltig wirkende Zukunftsperspektive für die gesamte Unternehmensgruppe:

- Efficiency – Effizienz
- Innovation – Innovationen
- People – Belegschaft
- Enabler – Befähigen
- Growth – Wachstum

### Die Aktivitäten zur Steigerung der Effizienz manifestieren sich in den PLUS-Programmen:



#### AutomotivePLUS (A+)

Ziel: Steigerung der Wirtschaftlichkeit des Geschäftsbereiches Fahrzeugteile

#### KompensatorenPLUS (kp+)

Ziel: Steigerung der Wirtschaftlichkeit der Kompensatorenfertigung

#### MetallbälgePLUS (mb+)

Ziele:

- Steigerung der Kundenzufriedenheit
- zukünftiges Wachstum
- optimierte Fertigungsabläufe

#### PurchasingPLUS (P+)

Ziel: Senkung der Materialkosten

#### LogistikPLUS (log+)

Ziele:

- Senkung der Lagerkosten
- bessere interne Abwicklung logistischer Prozesse

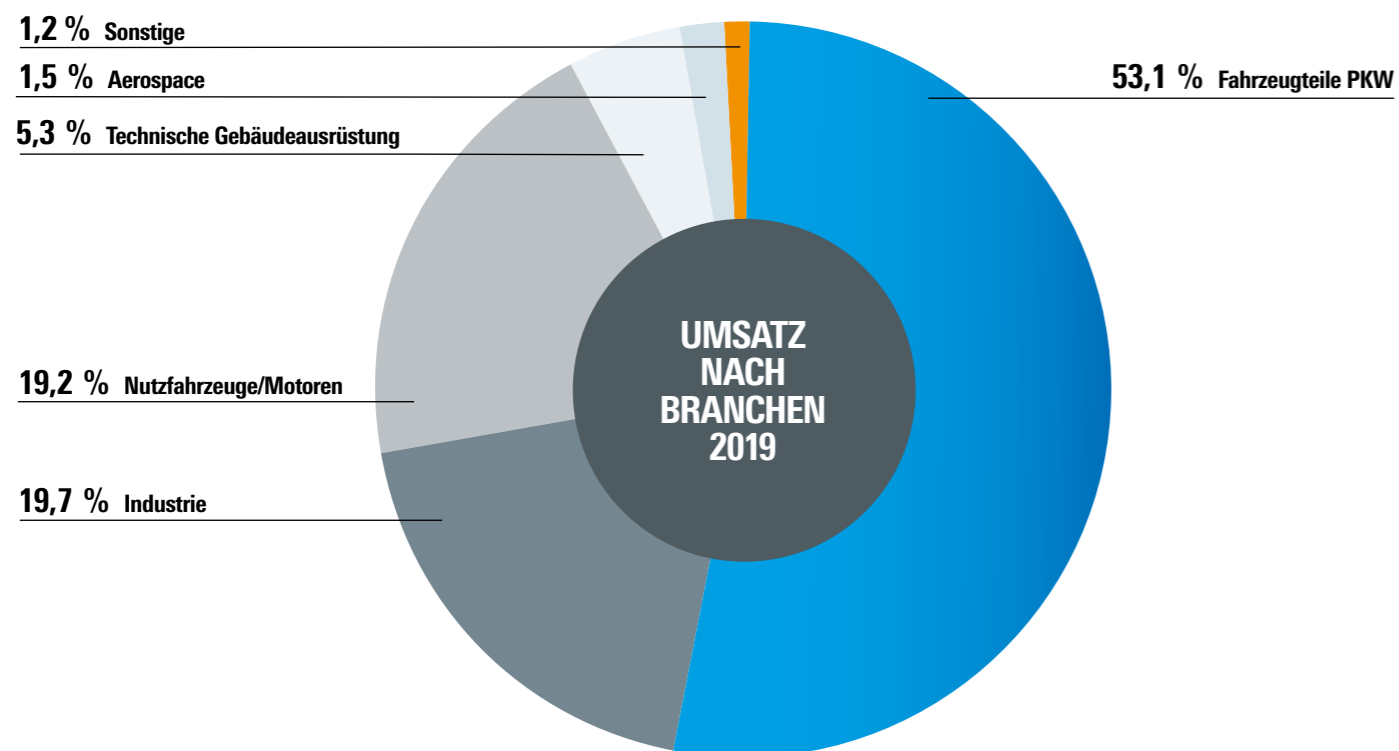
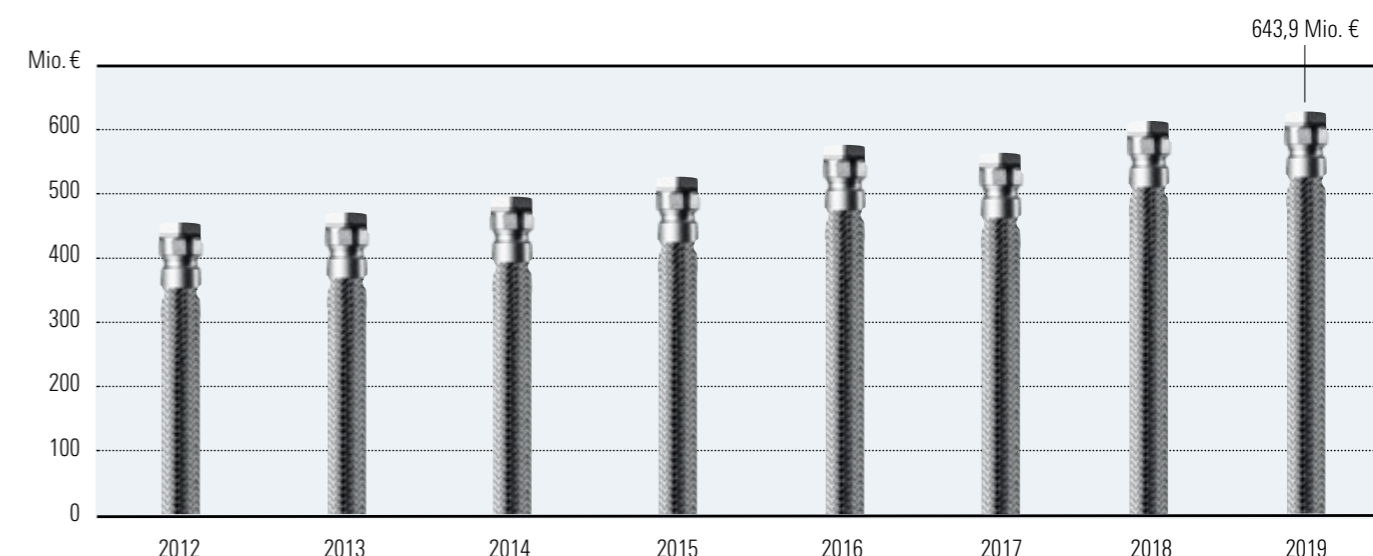
# ZAHLENWERK

Umsatz		2017	2018	2019
<b>insgesamt</b>	<b>Mio. €</b>	<b>614,1</b>	<b>633,6</b>	<b>643,9</b>
Deutschland	%	31,9	32,7	32,5
Europa ohne Deutschland	%	31,9	32,0	32,6
Amerika	%	19,8	19,1	18,4
Asien	%	16,0	16,0	16,4
Afrika	%	0,4	0,2	0,2

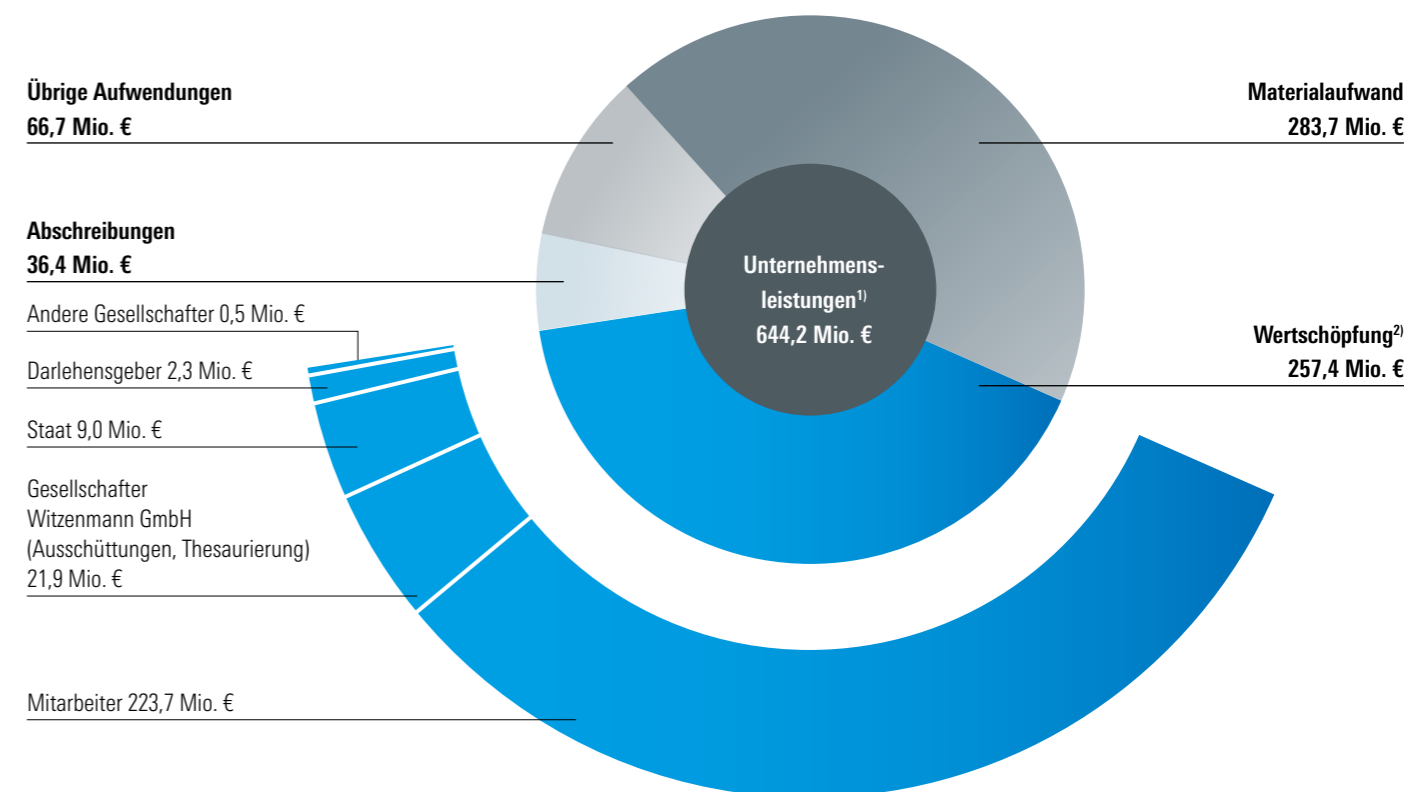
Umsatz nach Branchen		2017	2018	2019
Fahrzeugteile PKW	%	50,3	50,4	53,1
Nutzfahrzeuge/Motoren	%	21,3	20,5	19,2
Industrie	%	20,6	21,7	19,7
Technische Gebäudeausrüstung	%	5,7	5,5	5,3
Aerospace	%	1,2	1,3	1,5
Sonstiges	%	0,9	0,6	1,2

Investition & Eigenkapital		2017	2018	2019
Investitionen	Mio. €	42,8	52,0	43,2
Abschreibungen	Mio. €	34,5	36,0	36,4
Eigenkapitalquote	%	61,1	58,6	63,4

## UMSATZENTWICKLUNG 2012 – 2019



## WERTSCHÖPFUNG 2019



<sup>1)</sup> **Unternehmensleistungen:** Die Gesamtleistung beinhaltet neben den Umsatzerlösen auch die Veränderung des Bestandes an fertigen und unfertigen Erzeugnissen sowie andere aktivierte Eigenleistungen.

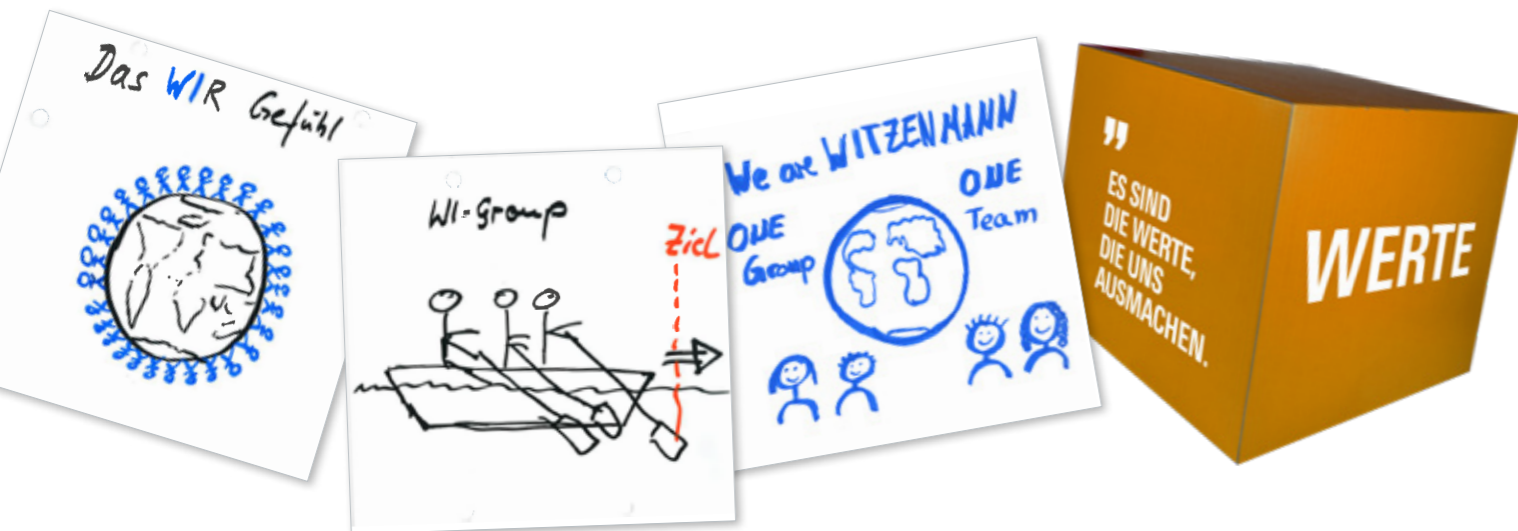
<sup>2)</sup> **Wertschöpfung:** Die Wertschöpfung ergibt sich aus der Unternehmensleistung nach Abzug der Aufwendungen, Abschreibungen und Materialkosten. Sie bezieht den erwirtschafteten Beitrag der Witzenmann-Gruppe zum privaten und öffentlichen Einkommen.





# AUF SOLIDER BASIS

Heiko Pott über die Bedeutung der inneren Werte in unserem Unternehmen



## Wertegerüst

Wer in einer Organisation auf einer neuen Position Verantwortung übernimmt, tut gut daran, sich neben den üblichen Kennzahlen auch den „inneren Werten“ eines Unternehmens zu widmen.

Als ich im Mai 2019 in die Unternehmens-Gruppe als kaufmännischer Geschäftsführer eintrat, stand die Überarbeitung und Neuformulierung des Unternehmensleitbildes bereits auf der Agenda. Für mich eine hervorragende Möglichkeit, mich mit dem Unternehmen vertraut zu machen. Gleichmaßen konnte ich mich unvoreingenommen in den Prozess einbringen. Was ich auf den ersten Blick bemerkenswert fand: die Nachhaltigkeit des Familienunternehmens

und die damit verbundenen Wertevorstellungen. Mit Nachhaltigkeit sind zunächst nicht die Produkte gemeint – sondern das tiefverwurzelte Agieren im Markt. So stehen organisches Wachstum und die globale Ausrichtung der Gruppe unter Einbezug der jeweiligen lokalen Märkte und deren Anforderungen ganz oben auf der Liste des Unternehmens. Dieses Vorgehen ist geprägt von der Wertschätzung gegenüber jedem unserer Tochterunternehmen, seinen Mitarbeitern und den Märkten und Kunden vor Ort. Dieser Respekt eint Witzemann zu einer gut funktionierenden Unternehmensgruppe. Ein „innerer“ Wert, der entscheidend mit dazu beiträgt, auch in schwierigen Zeiten bestehen zu können.

## Stabiles Gerüst

Diese inneren Werte machen es uns möglich, sich an verändernde Märkte und Kundenbedürfnisse anzupassen, sich partiell sogar „neu“ zu erfinden. Als starke Konstante sorgt sie für die notwendige Flexibilität, um neue Ideen für veränderte Märkte realisieren zu können. Und das funktioniert dann am besten, wenn sich jeder Mitarbeiter als wichtigen Teil unserer Unternehmens-Gruppe fühlt und sich mit Leidenschaft einbringen kann.

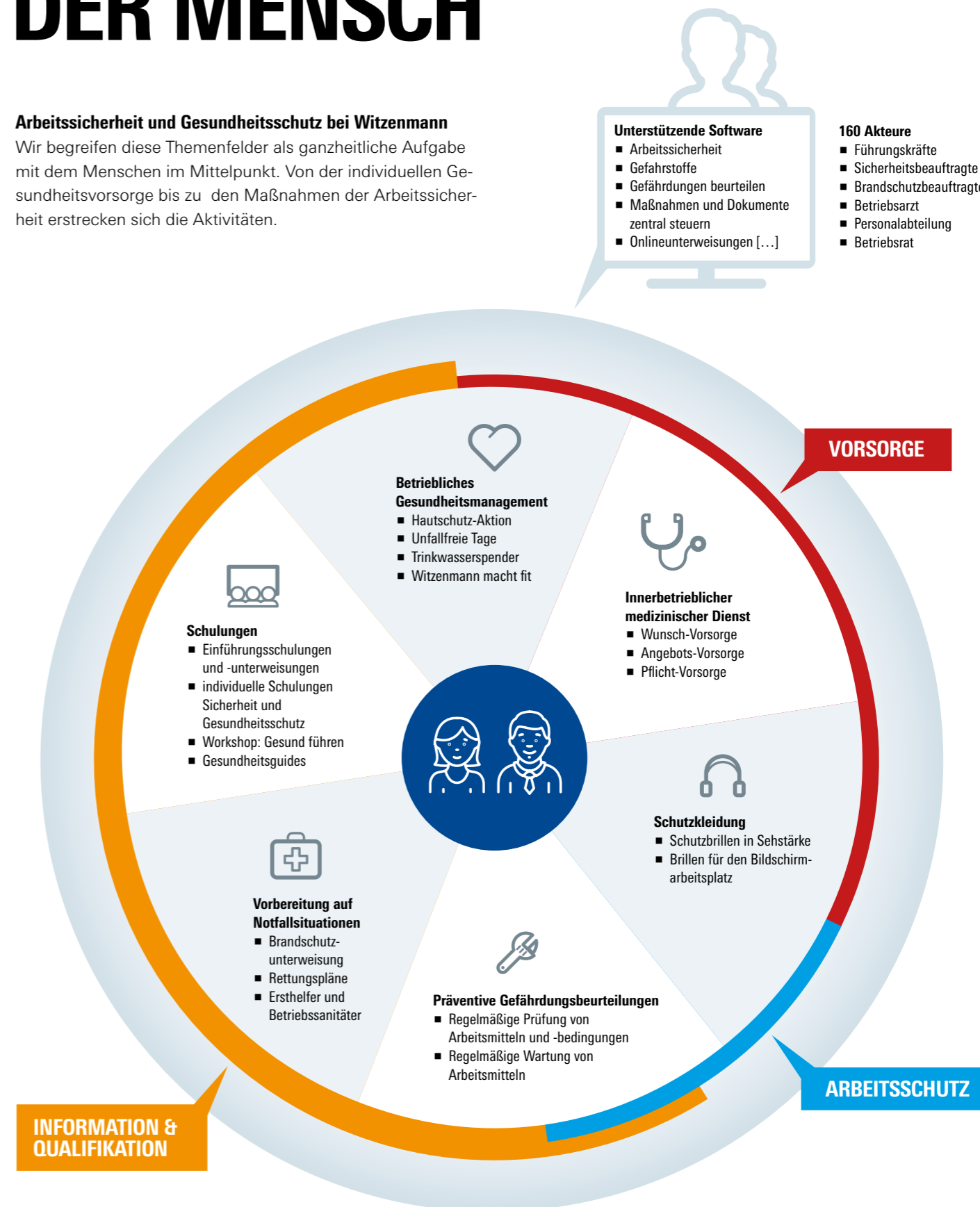
Die Witzemann-Gruppe befindet sich 2020 an einer wichtigen Wegmarke und nutzt die Gelegenheit, Strategie und Ausrichtung neu zu justieren. In dieser Diskussion bilden unsere Werte ein stabiles Gerüst und geben uns langfristig den Orientierungsrahmen, in welchem wir uns bewegen wollen. Sie sorgen dafür, dass das Ganze mehr ist als die Summe seiner Teile – getragen von Wertschätzung, Verantwortung und Innovationsgeist.

“ ES SIND DIE WERTE, DIE UNS AUSMACHEN.

# IM MITTELPUNKT DER MENSCH

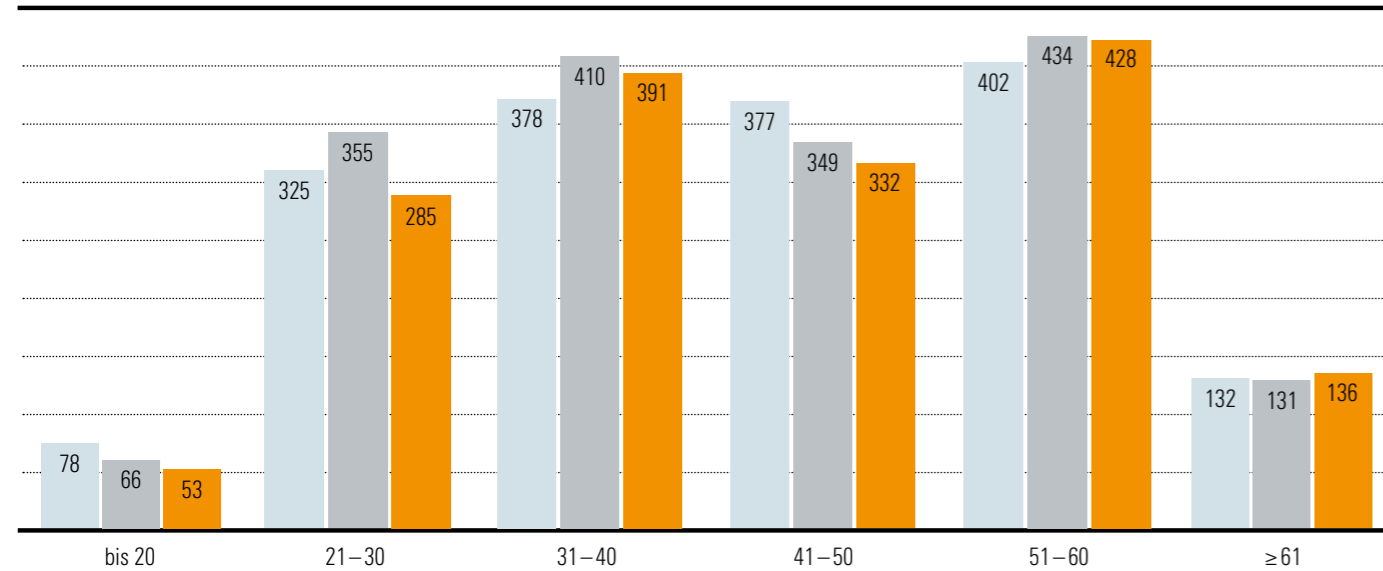
## Arbeitssicherheit und Gesundheitsschutz bei Witzemann

Wir begreifen diese Themenfelder als ganzheitliche Aufgabe mit dem Menschen im Mittelpunkt. Von der individuellen Gesundheitsvorsorge bis zu den Maßnahmen der Arbeitssicherheit erstrecken sich die Aktivitäten.



## MITARBEITER DER WITZENMANN GMBH

### Altersstruktur Witzemann GmbH



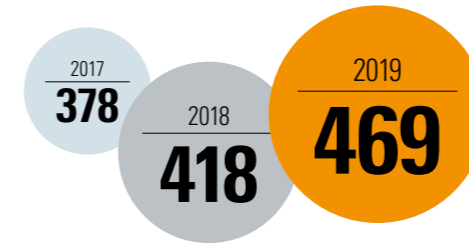
Anzahl Mitarbeiter: 2017 2018 2019

Betriebszugehörigkeit zur Witzemann GmbH		2017	2018	2019
< 1	Personen	175	208	101
1 - 3	Personen	171	207	217
4 - 7	Personen	298	227	202
8 - 10	Personen	129	171	181
11 - 20	Personen	510	499	454
21 - 30	Personen	295	310	349
31 - 40	Personen	103	107	103
≥ 41 Jahre	Personen	11	16	18

Belegschaft der Witzemann GmbH		2017	2018	2019
Mitarbeiter insgesamt	Personen	1689	1745	1625
Angestellte	Personen	671	707	680
Arbeiter	Personen	957	975	881
Azubi/Praktikanten	Personen	61	67	64
Anteil Frauen	%	19	19,3	19
Anteil Männer	%	81	80,7	81
Anteil Mitarbeiter in Teilzeit	%	6,5	8,36	8,43
Schwerbehinderte & Gleichgestellte	Personen	87	86	80
Durchschnittliches Alter	Jahre	41,7	41,88	40,07
Durchschnittliche Unternehmenszugehörigkeit	Jahre	13,3	13,22	13,34
Teilnehmer an Mitarbeiter-Aktivitäten	Personen	347	264	255

## GESUNDHEITSMANAGEMENT

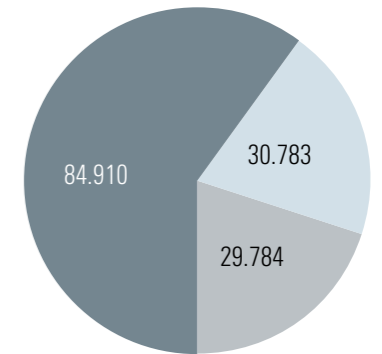
### Arbeitsmedizinische Vorsorgeuntersuchungen



Witzemann GmbH		2017	2018	2019
Arbeitsmedizinische Vorsorgeuntersuchungen	Anzahl	378	418	469
Nicht meldepflichtige Arbeitsunfälle (1-3 Tage au*)	Anzahl	11	24	8
Meldepflichtige Arbeitsunfälle (> 3 Tage au*)	Anzahl	27	35	30
Meldepflichtige Arbeitsunfälle (je 1.000 Mitarbeiter)	Anzahl	15,6	20,6	16,6

\* au = arbeitsunfähig

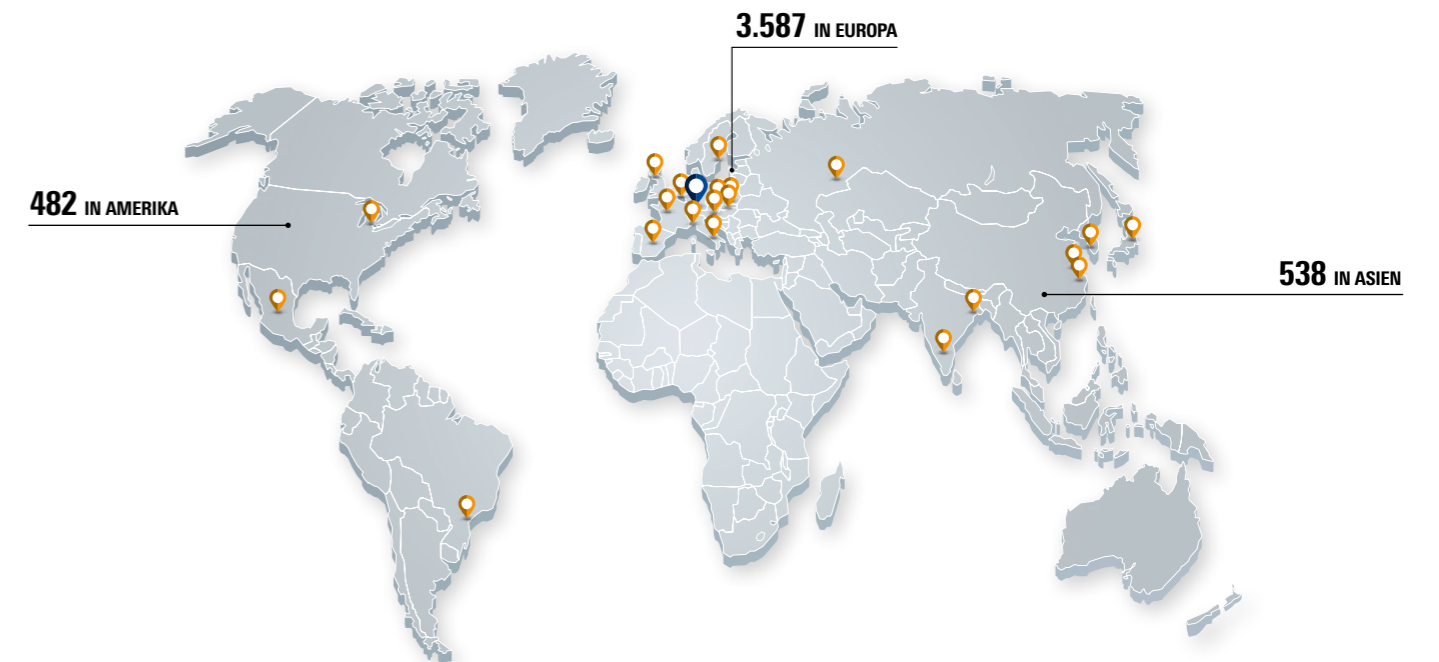
### Belegschaftsessen der Witzemann GmbH 2019



Insgesamt mehr als 400 Mahlzeiten täglich!

- Tages- und Mitnahmeessen
- Suppen, Salate, etc. an der Verkaufstheke
- Warme Vespermahlzeiten

## 4.607 MITARBEITER WELTWEIT



Witzemann-Gruppe		2017	2018	2019
Mitarbeiter insgesamt	Personen	4.139	4.681	4.607
Europa	Personen	3.413	3.652	3.587
Amerika/ Asien	Personen	440	496	482
Asien	Personen	488	533	538

Witzemann Academy		2017	2018	2019
Mitarbeiter im High-Potential-Programm	Personen	14	14	0
Externe Kosten für Aus- & Weiterbildung	T €	490	545	252
Anzahl Seminare	Anzahl	238	237	188
Teilnehmer Aus- & Weiterbildungsseminare	Anzahl	502	821	802
Traineeships/Apprentices	Anzahl	56	51	51



# PRINZIPIEN

Die Witzenmann-Gruppe bekennt sich ausdrücklich zu den zehn Prinzipien des Global Compact. Deshalb haben diese auch Einfluss auf das neue Witzenmann-Leitbild genommen. In den Leitsätzen, die die Bausteine unseres Handelns in der gesamten Gruppe bilden, sind die 10 Prinzipien des Global Compact verankert. Sie bestimmen somit maßgeblich unsere Arbeit und unser Wirken nach innen und außen.





## ANSPRECHPARTNER



### Philip Paschen

Als geschäftsführender Gesellschafter ist Philip Paschen für den Bereich „Produktion, Geschäftsprozessmanagement, Digitale Transformation (IT)“ verantwortlich. Seine Aufgabengebiete umfassen u.a. Produktion und Industrial Engineering, IT/Digitalisierung, Fabrikplanung, Gebäudemanagement, Logistik und Nachhaltigkeit.



### René Pflittner

Als Beauftragter für Umweltschutz, in der Abteilung „Recht und Compliance“ ist er der Ansprechpartner für alle internen und externen Umweltschutzfragen der Witzenmann GmbH.



### Jochen Geiger

Als Vice President Marketing & Innovation verantwortet er die Themen Marketing, Innovationsmanagement, Vertriebsförderung, Marktanalyse und PR. Er ist zuständig für die Redaktion des Nachhaltigkeitsberichts.

	10 Prinzipien des UN Global Compact	Witzenmann Leitbild 2020 Leitsätze
Menschenrechte	1. Unternehmen sollen den Schutz der internationalen Menschenrechte unterstützen und achten.	<b>Kulturelle Vielfalt und Chancengleichheit</b> Wir fördern kulturelle Vielfalt, leben Gleichberechtigung und lehnen jede Form von Diskriminierung ab.
	2. Unternehmen sollen sicherstellen, dass sie sich nicht an Menschenrechtsverletzungen mitschuldig machen.	
Arbeitsrechte	3. Unternehmen sollen die Vereinigungsfreiheit und die wirksame Anerkennung des Rechts auf Kollektivverhandlungen wahren.	<b>Soziale Verantwortung</b> Unseren Mitarbeitern bieten wir sichere Arbeitsplätze und faire Entlohnung. Vereinbarkeit von Beruf und Familie sind für uns selbstverständlich.
	4. Unternehmen sollen für die Beseitigung aller Formen von Zwangsarbeit eintreten.	
	5. Unternehmen sollen für die Abschaffung von Kinderarbeit eintreten.	
Umwelt	6. Unternehmen sollen für die Beseitigung von Diskriminierung bei Anstellung und Erwerbstätigkeit eintreten.	<b>Lernen und Verändern</b> Wir sind offen für Neues. Veränderungen gestalten wir aktiv. Wir unterstützen Mitarbeiter in ihrer fachlichen und persönlichen Entwicklung. Feedback hilft uns dabei, uns kontinuierlich zu verbessern.
	7. Unternehmen sollen im Umgang mit Umweltproblemen dem Vorsorgeprinzip folgen.	
	8. Unternehmen sollen Initiativen ergreifen, um größeres Umweltbewusstsein zu fördern.	
Korruptionsbekämpfung	9. Unternehmen sollen die Entwicklung und Verbreitung umweltfreundlicher Technologien beschleunigen.	<b>Nachhaltigkeit</b> Wir handeln ökologisch verantwortungsvoll. Ressourcen setzen wir sinnvoll ein und minimieren Umweltrisiken.
	10. Unternehmen sollen gegen alle Arten der Korruption eintreten, einschließlich Erpressung und Bestechung.	
		<b>Kommunikation</b> Wir handeln authentisch und kommunizieren offen und klar - nach innen und außen.
		<b>Verlässliche Kooperation</b> Für unsere internen und externen Kunden sind wir ein verbindlicher und fairer Partner. Kundenzufriedenheit steht für uns an erster Stelle.
		<b>Langfristiges wirtschaftliches Denken</b> Als Familienunternehmen ist es uns wichtig, auf Dauer wirtschaftlich unabhängig zu bleiben.

## IMPRESSUM

Herausgeber:  
Geschäftsführung der  
Witzenmann GmbH  
Postfach 101280, 75112 Pforzheim  
www.witzenmann.de

V.i.S.d.P.:  
Jochen Geiger  
Vice President Marketing & Innovation

Verfasser des Umweltberichtes:  
René Pflittner  
Umweltschutzbeauftragter

Redaktion:  
Marketing Witzenmann GmbH  
Telefon +49 7231 581-208

Konzeption & Gestaltung:  
Schindler Parent Industry GmbH  
Eutinger Str. 2, 75175 Pforzheim  
www.schindlerparent.de

Veröffentlichung: März 2021

Bildnachweise:  
1, 12: ©Uladzimir/stock.adobe.com  
Seite 3, 18: ©everythingpossible/stock.adobe.com  
Seite 7, 9: ©greenbutterfly/stock.adobe.com  
Seite 10: ©Gorodenkoff/stock.adobe.com  
Seite 11: ©fenskey/stock.adobe.com  
Seite 16: ©j-mel/stock.adobe.com  
Seite 22: ©kras99/stock.adobe.com  
Seite 29: ©matsabe7shutterstock.com  
Seite 29: ©tele52/shutterstock.com  
Seite 31: ©photallery/stock.adobe.com  
Seite 34: ©Carlos André Santos/stock.adobe.com  
Seite 2, 4, 6, 26, 27, 28, 35: ©Peter Sonnabend/no-comment.de